

الحمى المالطية

مرض معدي يخلك اللبقر وانعاج ولعيز... الخ؛ تطور بطيء ولاء ظاهر إمل وهذا المرض يتميز ابعمليات اطراح وبائية واسبب مشاكل فالخصوبة، والمرض إكد ينتقل من الحيوان شور لنسان وذاك هو إل ود عن ينكال (زونوز).

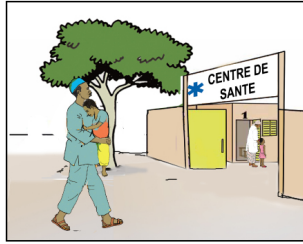
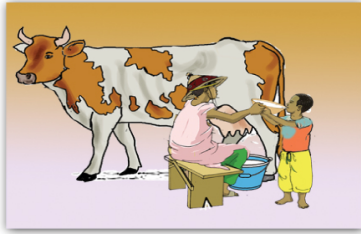
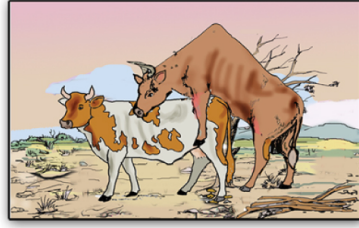
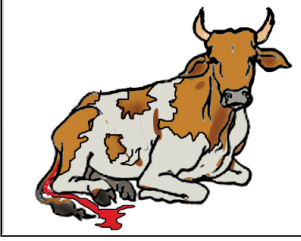
مصادر العدوى

عند لنسان :

لعراض : حمة واعرك فالليل وألم اعل مستوى لنفاصل كيف الحركفة والركبة والمكب والمرفك، الفتره، شين لخلاك.

لنتقال :

- اللبن لحليب والمنتجات إل أصله البن
- الحيوانات المريضة حية وتل ميتة
- المشيمة والجنين وتل سوء هضم طار
- التخباز : ليعر وتل لحدج الخاسر
- عند شرطت الحيوان



عند الحيوان :

لعراض : اطراح (أي عمر يغير اشهر 6 و 7 هو لكثير)، التهاب لكل انتفاخ المحزم وتل اظهر افحالت اخيل والتهاب المفاصل وذيك حالة اكليلة.

لنتقال :

- اطراح والمشيمة ولتزازات التناسلية واللبن والبول ... إلخ
- انشيك مواد من بيئة ملوثة ولاء مطهرة
- عن طريق الجنس (تناسل ابصورة طبيعية وتل ابزرع اصطناعي)
- تنقل لم للجنين و لبشير لخلاكة

الوقاية

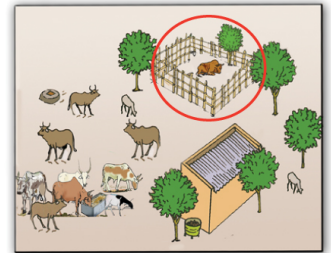
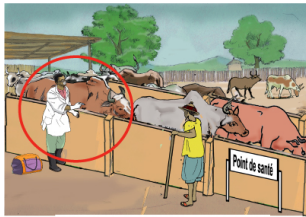
الوقاية عند لنسان :

- ما فيه علاج ولا دكة للوقاية والحماية
- تطياب اللبن واللحم جيدا سابك لستعمال
- احترام القواعد الصحية (اغسيل يديين بالصابون)
- بعد مس الحيوانات وتل فضلات وتل روث ... إلخ
- صحت استعمال ليد (كاهات و مصك اللوجه والضم) وازرايب
- اعليات مصابات بالحمى الملطية ما يالل إرضع
- التعبئة الاجتماعية والإعلامية والتحسيسية



الوقاية عند الحيوان

- شرطت الحيوان خاصة الدك والنات
- حد إعلم وكيل ببطرة بي اطراح اخلك
- العزل الكلي للحيوانات المشبوه فيها (عند امنين)
- تظهر علامات اطراح) فبليدة اهوين تطهيرها
- الكشف عن اللبن ورقابة وضعية الحيوانات
- اكتيل أي حيوان اظهر عن مصاب
- تحطيم أنواع المشيمة والمواد كامل لخرة إل تطرح مشكلة



شعدل حد : افحالت شبة افوجود المرض، حد إعلم وكيل ببطره (إلعاد المريض حيوان) وتل الوكيل الصحي (لعاد المريض إنسان).

ملاحظة : يالل بالنسبة للنسان ينكبظ دواء علاجي من المضادات الحيوية إياك يداو المرض ويجنب حد المضاعفات الخطيرة



مشروع تثمان منتجات الرعي والتسيير إل اعليه المشوره لبلديات المرعي افكوركول (PROVAPEG)



هذي الوثيقة معدله ابدعم مالي من لتحاد الأوروبي، محتوى هذه الوثيقة مسؤوليت Grdr ولايك حد يعتبره موقف لاتحاد الأوروبي

حمى الواد المتصدع

مرض فيروسي معدي يخلك إنسان والحيوان (زونوز) وينتج عن حمى واطراح أموت ونسبت وفيات اكبيرة. افزمن الوباء يظهر ياسر من اطراح ونسبت موت اكبيرة فالدك اسغير، وامع ذاك أعراض مرض لنسان؛ هذا المرض اكبير وخطير اعي اسبب المئات من الوفيات البشرية (افسنت 1987) ما بين 200 و 300 وفات افموريتاني، و 600 وفات في مصر سنة 1977.

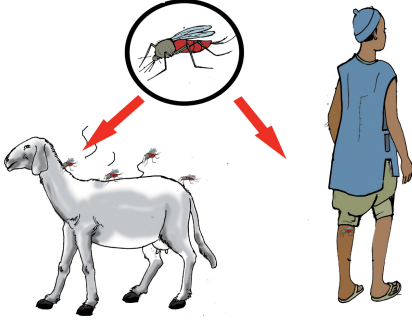
مصادر العدوى

عند لنسان

لعراض : حمى (اعيات اتعود نزييفية)، وفترة والام فالعضلات والام فاطهر واتزكنين ومرض الكبد ونكصان الوزن اقبعض لحيان ما يخلك كاع عرض.

لنتقال :

- عن طريق عامل ناقل (ناموس آيدس وتل الذنبان الناقل)
- كلت هضم اللبن الرايب الماه معقم (وحت كاع اللحم وتل الفضلات)
- النقل المباشر (افرازات لخنافر وتوذن والحبل السريري والدم).
- جرح موس امصد وتل جرح جلدي



عند الحيوان

لعراض : الحمى وشين لخلاك واجيع اجوف واصفار العينين ولسهال وجوف فيه الدم. ياسر فالتانات المخظ يطرح (واعياو يخسر خصوبتهم) ونسبت الوفيات فالدك اسغير بين 20 و 60 %.

لنتقال :

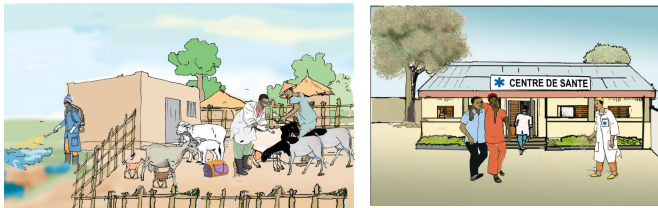
- عظ الناموس الموبوء و عن طريق الرقبة
- ملاحظة : انتقال عبر الأجيال عن طريق البيض افحالت الناموس



الوقاية

الوقاية عند لنسان :

- محاربة العامل المؤدي : ضخ المبيدات الحشرية اركاد افلغيب المغمسة، تهيئة البيئة
- تطياب اللبن واللحم تطياب جيد سابك لاستعمال
- ما خالك دكة ولا علاج وقائي ولا حمائي
- رقابة المرض ومحاربة الظي والمستنقعات
- التعبئة الاجتماعية والإعلامية والتحسيسية



الوقاية عند الحيوان

- محاربة العامل المؤدي : معالجة البيض (لبليدات إل إبيظ فيهم الناموس) وتهيئة البيئة.
- عزل المرضى وجعلهم افلرعيينية
- التلقيح : دكة مخفة (خوف اطراح) وتل ماه منشطة
- افمنطقت الوباء وتل التهديد (التلقيح لول و تلقحات سنوية).

شعدل حد : افحالت شبه افوجود المرض، حد اعلم وكيل بيطره (إلعاد المريض حيوان) و تلل الوكيل الصحي (لعاد المريض إنسان).
ملاحظة : افحالت لنسان العلاج العرضي أشبه و هو الأساسي بيهل ما خالك أي علاج نوعي للمرض .



مشروع تثمان منتجات الرعي والتسيير إل اعليه المشوره لبليدات المرعي افكوركول (PROVAPEG)



هذي الوثيقة معدله ابدع مائي من لتحاد الأوروبي، محتوي هذه الوثيقة مسؤوليت Grdr ولايك حد يعتبره موقف لاتحاد الأوروبي

لكرينة (مرض الكلب)

مرض فيروسي يخلك للحيوانات و لئسان، يتميز ب اضطراب فالسلوك وابتغير فالصوت و مشاكل فصريط و كثر اريوك واعكيد لعصبية و شلل بعض لعضاء . تطور ذ المرض شاطر وفتاك (يكتل امنين ما يخلك العلاج)؛ فيروس الكلب ينجبر فريوك إصيب لعصاب.

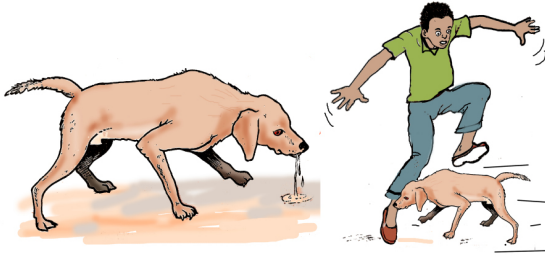
دورة لنتقال

المرض عند لئسان

العلامات : كلت اركاد والحمة ولا لام والتمنال واحريك ابليدت اجرح :
أكثرت النشاط، والهيجان واعدو لئسان خايف من الم وافبعض
لحيان إعود خايف من الهوا .وبعد ذاك بيام اتج الموت ابسبب توقف القلب.

لنتقال :

- عظت حيوان مصاب بالعدوى (أساسا حيوان للاحم)
- التجباخ ولل الحيس اجل إل مصاب (جرح)



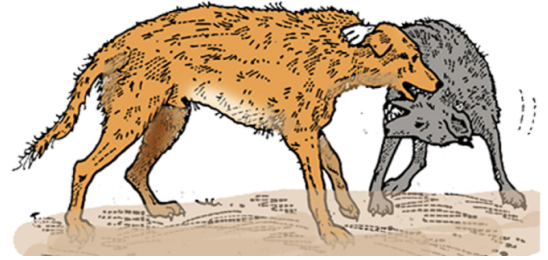
المرض عند الحيوان

علامات المرض : اضطراب فسلوك، كثر اريوك إل ملاحظه، رجفه إعضلات لوجه، غريزت
البقاء ماتات خالكة (الكلب ماتل خايف من ش)، ولودل إلا إعظ أي ش قرب من راص، مايرخ
إمنين إفوت إعظ؛ انباح ماتل ابصيفت؛ أتخلك الموت بعد 4 إلين 7 أيام إمنين إفوت يظهر
العلامات السريرية.

لنتقال :

- عن طريق العظ والتجباخ ولل الحيس جسم فيه جرح
- حكه بسيطه ولل جرح كافين لدخول الفيروس فالجسم

ملاحظة : عند الكلب إفراز اللعاب (اريوك) للفيروس يظهر ف 14 يوم سابك ظهور العلامات



الوقاية

عند لئسان :

- الدكه للوقاية خاصة أرواكيج إل افخطر كبير
- تطهير وعلاج ابمطهر ولل مضاد حيوي لجرح بالعجله حالت عظه ولل تجباخ ولل الحيس
- العس من الحيوانات إل عنده سلوك غريب



عند الحيوان :

- اشريط لكلا ب إياك يجل المرض عن الكلب
- أي كلب إعظ يالل إعود شبهه إللكرينه
- الشرطة الصحية الموت الرحمة افحالت شبهة ابمرض الكلب
- رقابة وبائية اعل المرض ومكامن



شعدل حد : افحالت شبه افوجود المرض، حد إعلم وكيل بيطره (إلعاد المريض حيوان) و ولل الوكيل الصحي (لعاد المريض إنسان).
ملاحظة : أي كلب فيه اضطراب فالسلوك إكد إعود مصاب بالكلب ويالل ينكتل لتفادي المرضي، بغير ممنوع تماما اکتيل أي كلب إعظ سابك
اسبوعين بيهل يالل يخضع للملاحظة البيطرية؟



مشروع تثمان منتجات الرعي والتسيير إل اعليه المشوره لبلديات المرعى افكوركول (PROVAPEG)



هذي الوثيقة معدله ابدع مالي من لئحاد الأوروبي، محتوي هذه الوثيقة مسؤوليت Grdr ولايكذ حد يعتبره موقف لائحاد الأوروبي

لصابة بالتسمم الغذائي الجماعي (ل ت غ ج)

ل ت غ ج : ظهور اعل لقل حالتين فبلد عندهم أعراض مساوية تسمم وتل وبائي في الغالب فالمجينة وُلصارين، واكد حد إكول عن سبب ذاك عن استعمال اطعام وتل وُكلة مشتبه فيه : فم حالتين استثنائيات : حالت التسمم بالبخص وتل تسمم كيميائي.

دورة لتنتقال



الأعراض الأساسية :

- الحممة ○ جوف حاد (بعض لحيان فيه الدم) ○ شين لخلاك وُ لكذاف
- وُ جيع الجوف ○ وُ جيع الراص ○ الشلل
- ابحسب الخطورة يخلك فقدان الوعي وافروغ الم واتعنتر
- واطراح والموت فالحالات الخطيرة



لظمة إل دائما هي السبب

- ✦ سالمونيل : البيظ و يعدل اعل أساس البيظ إل ماه طايب وتل طايب اشوي
- ✦ وتل اللحم إل ماه طايب حت وتل اديوك والحت وتلحدج إل ماهم طايبين
- ✦ (الجرثومة العنقدية) استافيلوكوك : سالاد معدلة من الزيدة ومواد لبنية... إلخ
- ✦ اكستريديوم ابيرفرينجيس : اللحم والحت إل افلبطط كيف صردين
- ✦ باسيلوس سيربوس : وجبات معدلة وساسه مار واللحم
- ✦ الشيريشيا كولبي : الم واللحم ومنتجات اللبن إل ماه معقمة... إلخ
- ✦ كولوستريديوم بوتيلينيوم : الفواكه والخضروات

الوقاية عند لتناس

- حد يغسل أيديه بالم وصابون
- حد إعمل الم الصالح للشرب لتحضير اطعام ولغسيل
- المصكول للمواد لإعادت معملة نية
- احترام لبرود وقت عملية النقل
- متابعة قواعد تخزين المواد
- معرفة وتطبيق الممارسات الجيدة إل يالل تنكبظ

الوقاية

العوامل إل اتكد اتساهم فالعدوى

- المواد الأولية إل صابته العدوى
- العدوى بالبيئة (المعدات والعمال)
- الممارسات الصحية السيئة افوقت تحضير الوجبة الحامية وتل الباردة
- الوقت ال بين تحضير الوجبة واستخدامه اطويل



اشيائل إعدل حد :

- (1) حد إج لتطبيب : واعلم التوكيل الصحي وتل المركز الصحي لقرب
- (2) إعلام السلطات بسرعة : حد إعلم المصلحة لكرب
- (3) الحفاظ اعل بقايا اطعام : المواد الأولية والأطعمة إل انطرحت لارواكيج يالل اتنحفظ (فبليدة باردة +3 درجات لعاد ذاك إصيح) إياك اتكد

مشروع تثمان منتجات الرعي والتسيير إل اعليه المشوره لبلديات المرعي افكوركول (PROVAPEG)

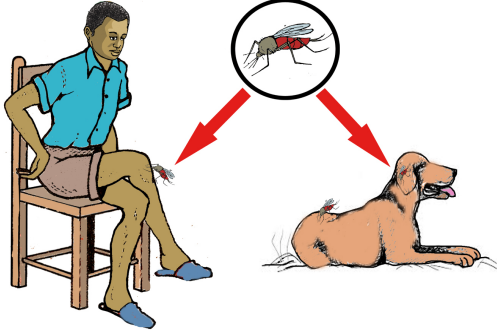


هذي الوثيقة معدله ابدعم مالي من لتحاد الأوروبي، محتوي هذه الوثيقة مسؤولية Grdr ولايك حد يعتبره موقف لتحاد الأوروبي

داء الليشمانيات

مرض طفيلي ينقله الحشرات إل ينكاله "الفرقص" واسبب إصابات فجل واصابات حشوية اعياءو إسب عدم القدرة واعياو يكتل امنين ما يعالج هذا المرض ينتقل النسان، في العالم، اكريب من مليونين من حالات الليشمانية يخلك كل عام.

مصادر العدوى



عند نسان

لعراض : اعياء تظهر بعد أسابيع وشهر حتى سنوات بعد عظت البعوضة الشكل الحشوي (حاد) : نكسان الوزن، تمدد الكبد والطيحان، كلت الدم... الخ الشكل الجلدي (ياسر) : اجروحة، اتفناخ، ونباتات جلدية الشكل الجلدي (آخر) : لخنافر ينغلك، لعراف، اجروحة فالضم ولل لخنافر؛ وهذا لعراض تظهر أراه بعد سنوات إباس اجروحة إل اعل شكل جلد

- عن طريق عظت ناموسة (حشرة الفرقص) أنثى حاملة للبروتوزوير
- عن طريق الدم ولل وقت اتباديل لبار
- من لم إلبشير، ظهر حالات من هذا النوع

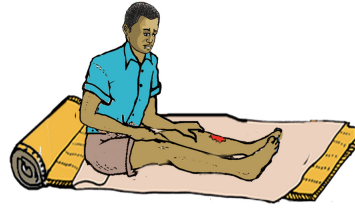
عند الحيوان

الأعراض :

شكل جلدي : اطيح ازغب، اثبات الحب، طول ماه عادي إلفراغش، نكظان شاطر، حب فاجل اعل مستوى الخنصرة والوذنين ..الخ اعراف دايم.
شكل حشوي : أورم الخرجان، نكظان دايم، مشاكل فالشوفة، اعراف، قصور كلوي (حاجة دائمة فشراب).

الانتقال

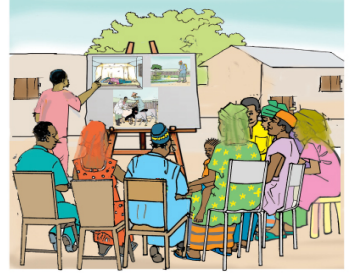
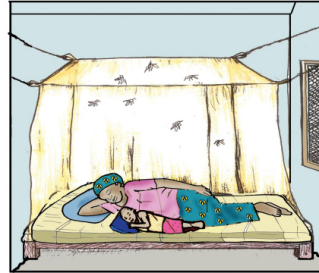
عن طريق عظت ناموسة (حشرة الفرقص) أنثى حاملة للبروتوزوير



الوقاية

الوقاية عند نسان :

- ماخالكة أي دكة ولل علاج للوقاية ولل الحماية من المرض
- محاربة العامل : بخ مضادات الحشرات واركااد افلغلب المغسمة، تهيئة البيئمة،
- رقابة المرض ومحاربة الظي والمستنقعات
- تعبئة اجتماعية وإعلامية وتحسيسية



الوقاية عند الحيوان (الكلب) :

- التلقيح : 3 دكات بينهم 3 أسابيع
- محاربة العامل (ضد مكانم الناموس).
- ماخالك أي دوا علاج المعالجة الكلب



شعدل حد : افحالت لشتباه إعلم حد وكيل البيطرة (إلعاد المريض حيوان) و أو وكيل الصحة (إلعاد المريض إنسان).

ملاحظة : افحالت نسان يالل يعمل ادو كامل بالعجلة الكل المرضى اظهر فيهم مرض الليشمانيات



مشروع تميمين منتجات الرعي والتسيير إل اعليه المشوره بلبيدات المرعى افكوركول (PROVAPEG)



هذي الوثيقة معدله ابدع م مالي من لئحاد الأوروبي، محتوى هذه الوثيقة مسؤوليت Grdr ولايك حد يعتبره موقف لائحاد الأوروبي

السعلة

مرض جرثومي معدي مزمن وصيب الحيوان ولنسان (زونوز). والتطور دائما إعود مضطرد فاتجاه عام؛ هذا المرض يتميز بالكحة والحمة ولعرك فالليل... إلخ. هذا المرض يكتشف من خلال فحص تحت اجل (idr) وتل عن طريق لشعة. كل عام إموت مليونين من آرواكيح بيهم السعلة امعن المرض إكد يداو ويلاف. والمريض امنين إعود ماه مداوي يعد 10 و 15 أركاج كل سنة.

دورة لتنتقال

عند نلسان

العلامات : كحه امتينه ودايمه (انخايم فيهم الدم اقبعض لحيان) آلام فالكاوشوش، ضعف عام، فقدان الوزن، حمة واعرك فالليل.

العدوى :

- استعمال اللبن لليب ومواد اللبن إل ماء معقمة
- انشيك العصيات (بكتيريا) ▶ كحة واعطاس وتل تنخام
- عوامل خطورة اكبيرة : مرض السكر والسيدا والسرطان واشراب الخمر ولدما ن اعل
- المخدرات، وسوء التغذية؛ لشخاص إل اكبار فالسن واتريكه اسغار أكثر ضعف.

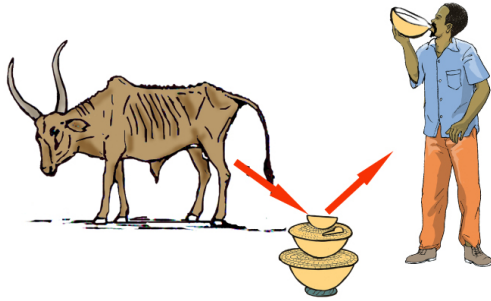
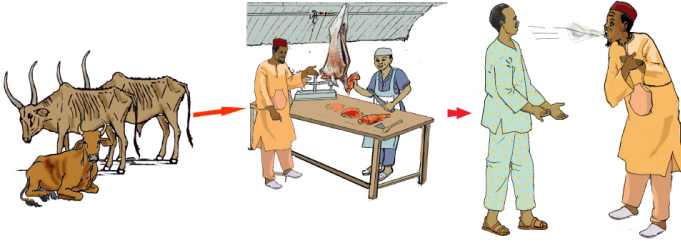
ملاحظة : امنين ما يخلك علاج مناسب، 3/2 من لشخاص المصابين بالسعلة المتكدمه إموت

عند الحيوان

العلامات : حمة تمشي واتج، انخفاض منتج اللبن، فقدان الوزن؛ الحيوانات اصغار إل مصابة إكد يخلكله بوكوبيشيش حاد ؤ فيه الحمة واموت بعد اسبوع وتل اثنين.

لتنتقال :

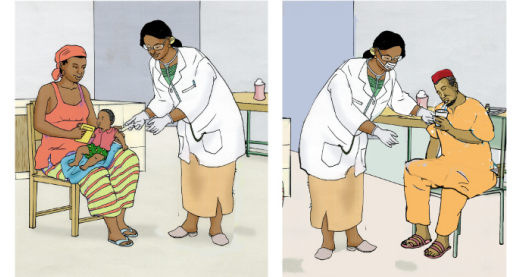
- عن طريق لفرزات كيف اللبن واريوك وانخايم
- ممك عن طريق كل لفرزات الداخلية والخرجية ؤ إفرزات
- لعضاء التناسلية والبول وافوقت البذر ؤ وقت ارضاعه
- عند اجروحت الجسد وابليدات لفرزات كيف السان والفم .. إلخ



الوقاية

الوقاية عند نلسان :

- دكة وقانة ب (ب س ج) إللشاشرة لخلايك ■ كشف وعلاج المرض
- تعقيم اللبن والمواد إل أصله اللبن سايبك استعماله
- احترام النظافة الصحية للزرايب والتل وقت التخباز ابلبيين
- رقابة صحية (تفتيش بيطري) للحم عاكب اذبيحة



الوقاية عند الحيوان :

- مافيه دكة ؤلا علاج وقائي وتل للحماية ■ كشف الحيوانات المريضة عن طريق IRD
- احترام النظافة والتحسنين من المساكن وازرايب ■ قتل أي حيوان انجر مصاب بالمرض

شعدل حد : افحالت شبه افوجود المرض، حد إعلم وكيل بيطره (إلعاد المريض حيوان) وتل الوكيل الصحي (لعاد المريض إنسان).
ملاحظة :عند الإنسان يعالج المرض بالمضادات الحيوية المضادة للسعلة، ويالل يكبظه حد ابصورة منتظمة خلال 6 إلى 12 اشهر.
ابدانك يتفاد حد مضاعفات اكبيرة ويحمي أقارب.



مشروع تثمانين منتجات الرعي والتسيير إل اعليه المشوره لبلديات المرعي افكوركول (PROVAPEG)



هذي الوثيقة معدله ابدعم مالي من لتحاد الأوروبي، محتوى هذه الوثيقة مسؤوليت Grdr ولايك حد يعتبره موقف لاتحاد الأوروبي