

# Devenez partenaire des cantines scolaires responsables & solidaires du département de Rufisque



Des repas équilibrés pour les élèves des quartiers défavorisés de Rufisque



Sensibilisation aux questions environnementales



Soutien aux productions locales



Tri des déchets



Il suffit de **25 200 Fcfa**, pour permettre  
à **1 enfant** de manger à l'école **3 fois** / semaine,  
toute **1 année**.

**Soutenir le dispositif de cuisine centrale**, c'est contribuer à améliorer la sécurité alimentaire et les conditions d'apprentissage des enfants les plus vulnérables. Et c'est aussi participer à la mise en œuvre d'une politique alimentaire durable en soutenant le développement de l'économie locale.

## Innover pour améliorer la nutrition dans les écoles

Dans le département de Rufisque, nombreux sont les élèves qui habitent loin de l'école et viennent en classe sans avoir mangé. Une étude sur la situation nutritionnelle des enfants de 6 à 12 ans a révélé que 1 enfant / 2 arrive à l'école sans prendre de petit-déjeuner et que 1 enfant / 3 souffre de carences en vitamines et minéraux. Cette situation impacte les conditions d'apprentissage et les résultats scolaires. **Les écoles bénéficiaires de la cuisine centrale sont celles qui accueillent les enfants les plus vulnérables du département.**

Jusque là, la plupart des cantines scolaires préparent des repas au sein des écoles, ce qui a pour conséquence une gestion financière peu optimale et un contrôle sanitaire irrégulier. Ce système ne permet pas non plus de centraliser les subventions.

Le dispositif de **cuisine centrale** permettra de livrer à terme plus de **2500 repas par jour** aux nombreuses cantines scolaires du département de Rufisque. Cette cuisine s'approvisionnera auprès des producteurs et productrices du territoire et permettra ainsi la **préservation des sites de production** et le **développement des filières agroalimentaires locales**.

## Un Plan alimentaire territorial inédit au Sénégal

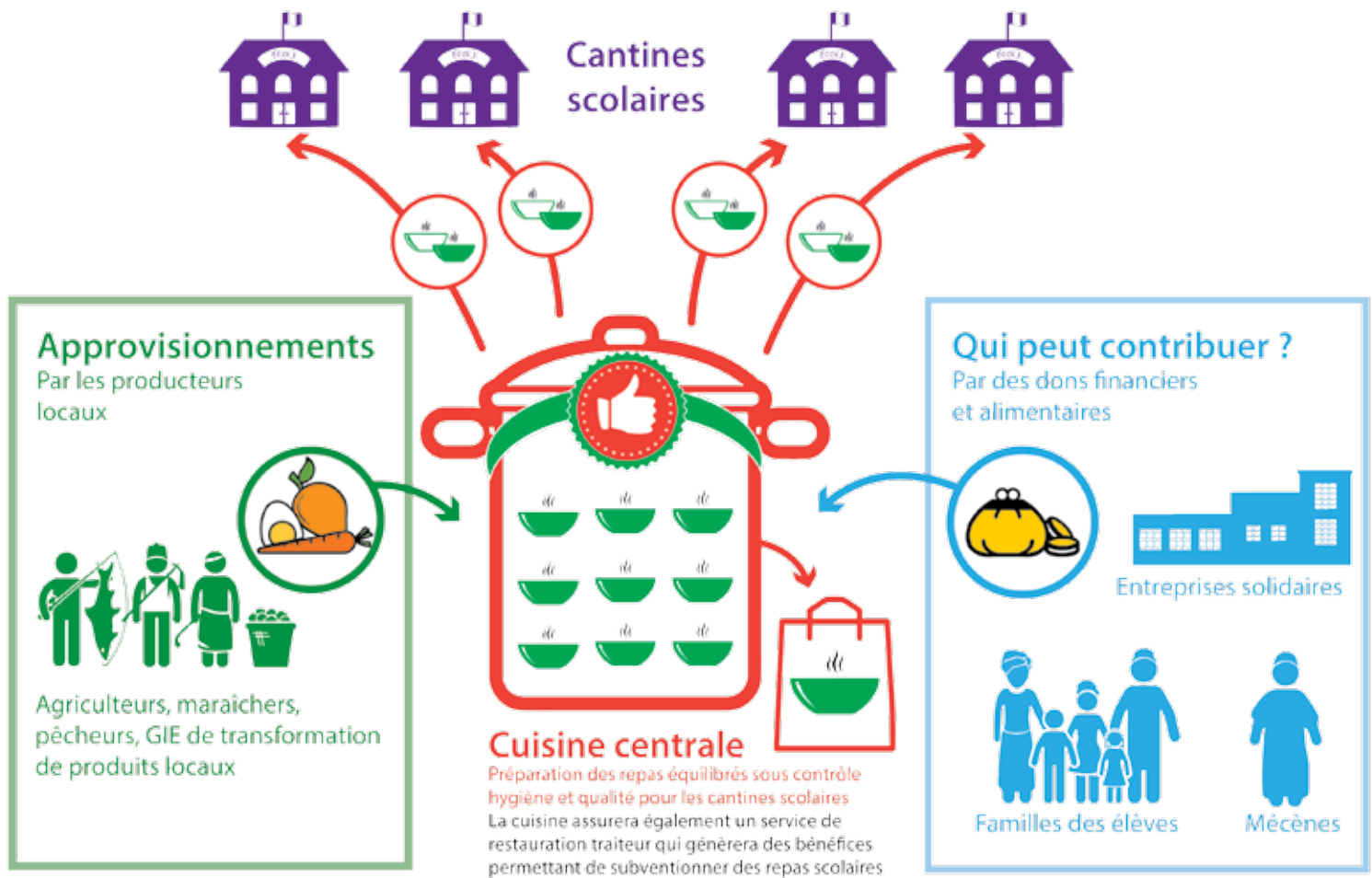
**Le département de Rufisque est la première collectivité territoriale à avoir développé une politique alimentaire durable en s'engageant dans la mise en œuvre d'un plan alimentaire territorial\* qui s'articule autour de trois axes:**

- 1 • Sécuriser les exploitations agricoles du département.
- 2 • Accompagner les acteurs de la transformation agroalimentaire.
- 3 • Promouvoir une alimentation saine et durable.

**La mise en place d'une cuisine centrale fait partie des objectifs prioritaires de ce plan. Depuis 2015, des initiatives ont déjà été menées pour développer un modèle de cantine scolaire, alimentée principalement par des groupements de producteurs et transformateurs du département. Cette cuisine centrale permettra donc d'améliorer la qualité des repas de plus en plus d'enfants et de participer au développement de l'économie du territoire.**

\* Amopar: Projet d'appui à la mise en œuvre du plan alimentaire territorial du département de Rufisque: <https://qrdr.org/Appui-a-la-mise-en-oeuvre-du-plan-alimentaire-du-departement-de-Rufisque-AMOPAR>

# Fonctionnement d'une cuisine centrale



## En quoi est-ce innovant ?



Servir des repas équilibrés



Les enfants sont sensibilisés à la nutrition et à l'environnement



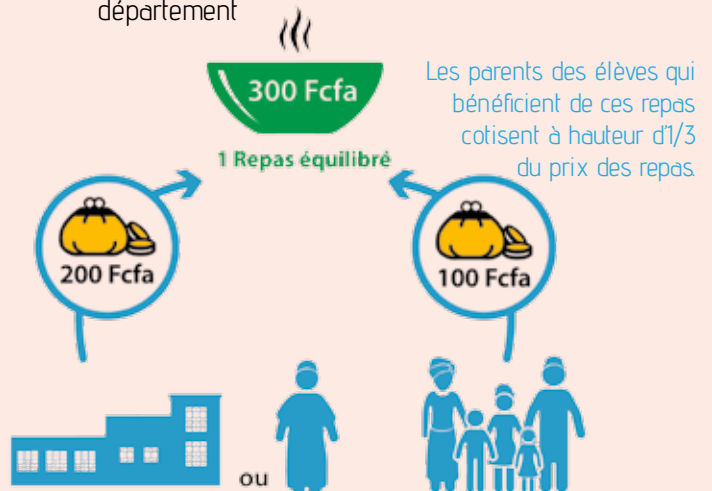
Mise en place de micro jardins au sein de l'école



Pratique du tri des déchets

## À quoi servent vos dons ?

- Permettre à 2500 enfants de bien manger à l'école
- Soulager les familles dont sont issus ces enfants
- Participer au maintien des enfants à l'école
- Améliorer les performances scolaires des enfants
- Créer de l'emploi pour les personnes travaillant dans les cuisines
- Soutenir les producteurs et transformatrices du département



# L'entreprise solidaire sera agréée par le Conseil départemental de Rufisque



100 000 Fcfa = 500 repas par jour  
500 000 Fcfa = 2500 repas par jour

## Comment soutenir les cantines?

- En versant une subvention en numéraire sur le compte de l'association
- En achetant une partie du matériel de cuisine et de service
- En donnant des denrées locales (riz, mil, maïs, huile, niébé, volailles..)
- En devenant client du service traiteur pour les repas de votre personnel ou de vos événements
- En mettant en relation d'autres partenaires pour le financement

## Vous êtes une entreprise ou un particulier : Pourquoi donner ?

- Vous êtes reconnue par le Conseil départemental de Rufisque comme Entreprise solidaire de son département
- Vous aidez les élèves d'établissements scolaires du département à accéder à une alimentation de qualité et à comprendre ses enjeux
- Vous soutenez les organisations de femmes transformatrices et restauratrices,
- Vous participez au développement de l'agriculture familiale

## Les organisations partenaires



Le Conseil Départemental de  
**Rufisque**

Le Conseil départemental de Rufisque est une collectivité locale créée en 2014. Il dispose

de 9 domaines de compétence et coordonne les acteurs et actions menées sur son territoire. L'éducation, la santé et de l'économie locale sont ses principales priorités. La coopération décentralisée occupe une place centrale dans sa stratégie de mise en œuvre de ses projets de développement et promeut les partenariats publics/privés.



L'Institut panafricain pour la Citoyenneté, les Consommateurs et le Développement est un mouvement de citoyens conscients

de l'impact de leurs choix de consommation et de modes de production sur la pauvreté, l'environnement et le développement durable et... agissent en conséquence.



Le Grdr est une association de solidarité internationale de droit français créée en 1969. Elle milite en faveur d'un monde où

les citoyens, où qu'ils soient, sont les premiers acteurs de leur territoire de vie. Elle agit en faveur du développement local des territoires tout en accompagnant les personnes migrantes sur leur territoire d'accueil et dans leurs projets en faveur de leur région d'origine.



L'entreprise partenaire pourra associer à sa communication le logo "Entreprise solidaire" et son agrément par le Conseil départemental de Rufisque

## CONTACTS

### Conseil départemental de Rufisque

Tel. +221 77 793 78 22 - E-mail: aliounedia71@hotmail.fr

### Grdr

Tel. +221 33 867 39 61 - E-mail: dakar@grdr.org

### CICODEV

Tel. +221 33 865 05 01 / 77 499 11 33

E-mail: khady.ndoye@cicodev.org

## Ce projet est soutenu par :

